



Memòria dels treballs de delimitació arqueològica a la vil·la romana dels Aragalls (Vila-seca, Tarragonès)

Josep Maria Macias



Avis legal

Aquesta obra està subjecta a una llicència Reconeixement-NoComercial-SenseObresDerivades 2.5 de Creative Commons. Se'n permet la reproducció, distribució i comunicació pública sempre que se'n citi el titular dels drets i no se'n faci un ús comercial. No es pot alterar, modificar o generar una obra derivada a partir d'aquesta obra. La llicència completa es pot consultar a <http://creativecommons.org/licenses/by-nc-sa/2.5/es/legalcode.ca>.

Introducció

Arran del traçat d'un col·lector d'aigües pluvials que passa per l'extrem oriental de la vil.la dels Aragalls, s'ha cregut convenient la realització d'una intervenció arqueològica de delimitació que se centrés estrictament en la zona afectada. Aquests treballs han estat finançats per l'empresa GISA i realitzats per CODEX SCCL, mitjançant un arqueòleg i dos auxiliars d'arqueologia. La intervenció es realitzà el dia 14 de març de 1995, segons resolució del mateix dia de la Direcció General del Patrimoni Cultural.

Aquesta actuació és posterior als treballs desenvolupats l'any 1993, centrats en la delimitació completa de la vil.la dels Aragalls i compresos dins de les obres de l'aleshores Parc Tibigarden's, actualment Port Aventura. En aquell moment es va decidir col·locar una tanca de protecció del jaciment que comprenia la vil.la romana més un marge de seguretat.

La vil.la dels Aragalls es troba situada en el terme municipal de Vila-seca, entre els Camí de la Carreró i el Camí del Racó, molt a la vora d'una zona on s'han produït rebaixos de terra. Es tracta d'una vil.la romana coneguda i excavada parcialment pel Grup de Recerques Arqueològiques de Vila-seca entre els anys 1979 i 1980. Resultat d'aquestes excavacions són el descobriment d'una sèrie d'estructures que actualment es troben parcialment cobertes per abocaments. Amb anterioritat a la creació del Port Aventura es podrien distingir, encara que molt erosionats, una sèrie de murs fets de pedra irregular travada amb morter de calç i amb els angles reforçats amb carreus, la base d'un dipòsit recobert amb *opus signinum* i restes d'un paviment. Aquestes estructures amortitzaven dues sitges anteriors.

Quan es van iniciar els treballs de prospecció i delimitació desenvolupats per CODEX, arran de la creació del Parc d'atraccions, una part no quantificable de les restes havia estat afectada per les obres que ja s'havien iniciat. En el tall deixat per l'enorme forat d'extracció de terres es veien materials ceràmics i una possible sitja seccionada. Una de les sitges documentades pel Grup de Recerques de Vila-seca havia desaparegut.

En aquell moment es realitzaren tres rases que permeteren recuperar algun fragment ceràmic d'època tardo republicana. No obstant, donada l'absència d'estructures i les intenses remocions agrícoles hagudes, es plantejà la possibilitat que es tractessin de materials fora de context.

Cronològicament la vil.la se situa, a partir de les dades obtingudes durant els treballs de prospecció i delimitació realitzats durant les obres de Parc d'Atraccions, entre l'època tardo republicana i el segle III dC.

Descripció de la intervenció.

La present actuació s'ha centrat a l'extrem oriental de la finca encerclada durant els treballs de delimitació. Es plantejaren tres rases de delimitació efectuades amb mitjans mecànics i un sondeig manual (Figura 2). La finalitat d'aquest plantejament no era tant la delimitació del jaciment, efectuada anteriorment, sinó la constatació de possibles estructures arquitectòniques afectades pel traçat del col.lector. A priori, aquesta possibilitat no semblava factible ja que els treballs de delimitació no havien constatat cap estructura. A més, la zona afectada pel col.lector se situava a l'extrem de l'àrea, en un punt on la roca aflorava.

La numeració de les rases s'ha efectuat de forma correlativa a l'emprada durant els treballs dels anys 1991 i 1992 (rases 100, 200 i 300). La documentació emprada en aquesta intervenció s'ha fonamentat en l'ús de Fitxes d'Unitats Estratigràfiques de tradició anglosaxona, realitzant-se plantes parcials acotades en tots els nivells físics extrets i la documentació fotogràfica pertinent. Paral.lelament a aquesta tasca s'ha configurat la documentació planimètrica general, topogràfica i fotogràfica del jaciment, segons senyala l'article 11 del Decret 231/1991 amb data 28 d'Octubre del Departament de Cultura de la Generalitat de Catalunya.

Rasa 400.

Mesura 45 mts de longitud per 0,80 d'amplada (Figura 2 i 3).. Aquesta rasa s'ha situat en una davallada de la roca. La fondària d'aquesta rasa oscil.la entre els 2 mts i els 4 mts. Estratigràficament, s'ha constatat un potent nivell d'anivellament agrícola (UE 401) amb un m de gruix que cobria un potent nivell,

fruit de deposicions naturals, que ja arribava fins a la roca (UE 402)

Rasa 500.

Mesura 20 mts de longitud per 0'80 d'amplada (Figura 2, 3). En aquest punt la roca està més elevada i apareix entre 0'20 i 1'50 mts per sota del nivell superficial. Estratigràficament s'ha constatat un sol nivell d'anivellament agrícola amb restes disgregades del sòl geològic producte de la remoció agrícola (UE 501).

Rasa 600.

Mesura 35 mts de longitud per 0'80 d'amplada (Figura 2, 3). En aquesta zona la roca encara és més aprop i la fondària oscil·la entre el 0'2 i 0'50 mts. L'estratigrafia és la mateixa que la constatada en la rasa anterior (601).

Sondeig 700

Mesura 1 per 1 mts i s'ha efectuat al costat d'un dels marges (Figura 2, 3). En tota la zona s'han constatat quatre marges de pagès, fets en morter de calç i pedra i que es troben disposats de forma paral·lela. Aquests marges són afectats parcialment pel traçat del col·lector. El sondeig no ha permès recuperar cap fragment ceràmic. Només un nivell agrícola (UE 701) que es lliurava al marge i un altre estrat, de no determinat (UE 702), que era cobert pel marge (UE 703) i reposava sobre la roca. En la roca es documentà, per altra banda, un retall rectangular no determinat (UE 704), el farciment del qual no contenia cap resta ceràmica (UE 705).

Conclusions

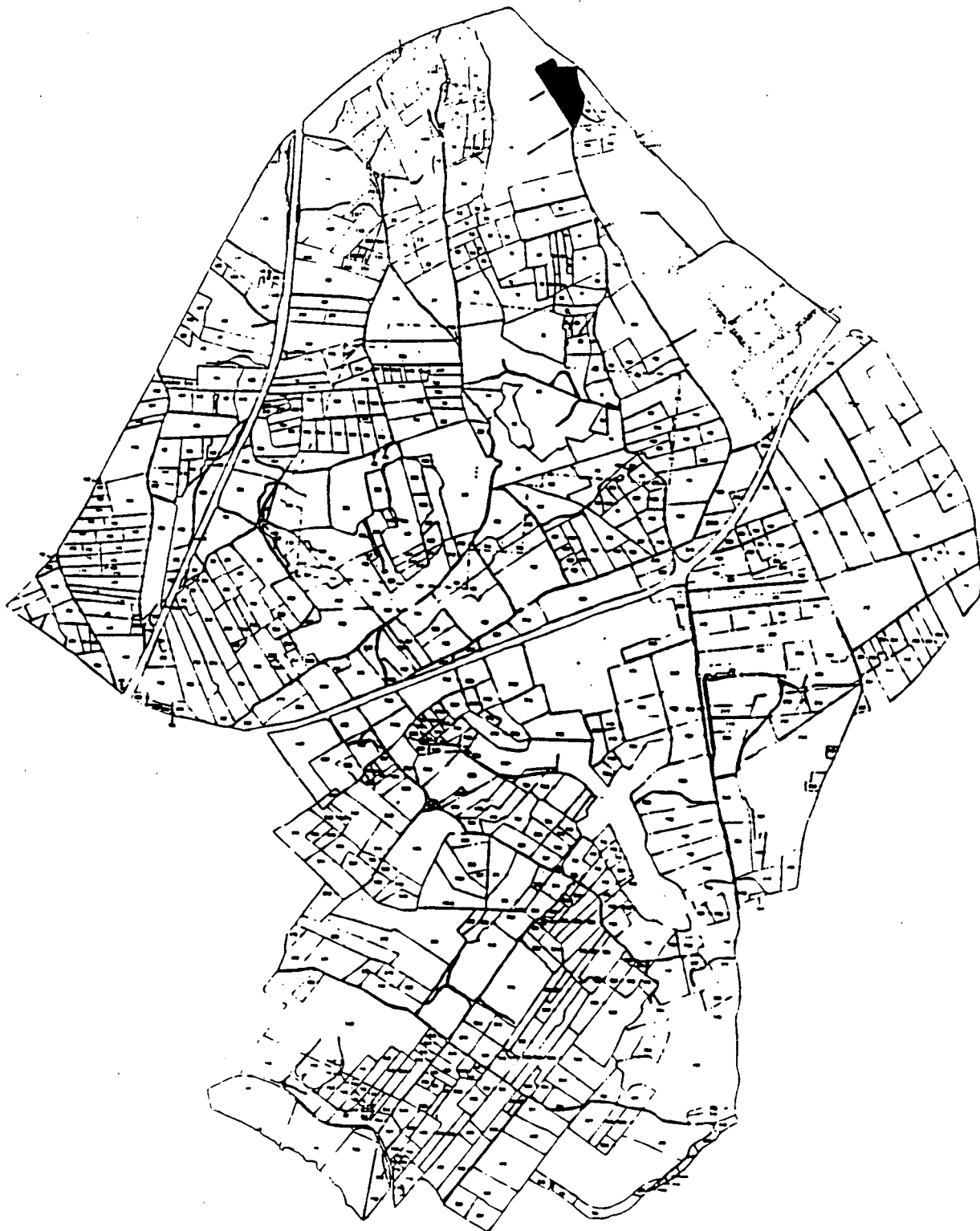
S'han efectuat tres rases de delimitació i un petit sondeig situat al costat d'un dels marges de pagès de la parada. Totes les actuacions permeten corroborar l'absència d'estructures i, fins i tot, de nivells arqueològics amb material ceràmic. L'element més imprecís és el retall UE 704, realitzat a la roca i sense elements indicaris que permetin la seva datació. Aquestes dades i les ja existents plantegen la idea que la major concentració de restes es troben en la zona més elevada del turó i, que a mesura que davallem en direcció oriental, les restes disminueixen i desapareixen.


L'última actuació s'ha situat en l'extrem oriental de la finca, dins de l'espai de seguretat establert en el moment de definir la tanca, tal com succeeix en la zona delimitada recentment. Per aquest motiu, i tal com es presumia inicialment, en la present actuació no s'han documentat evidències arqueològiques.

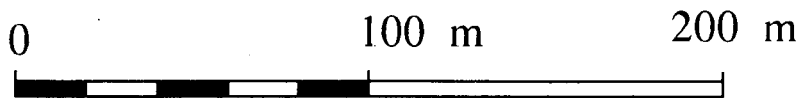
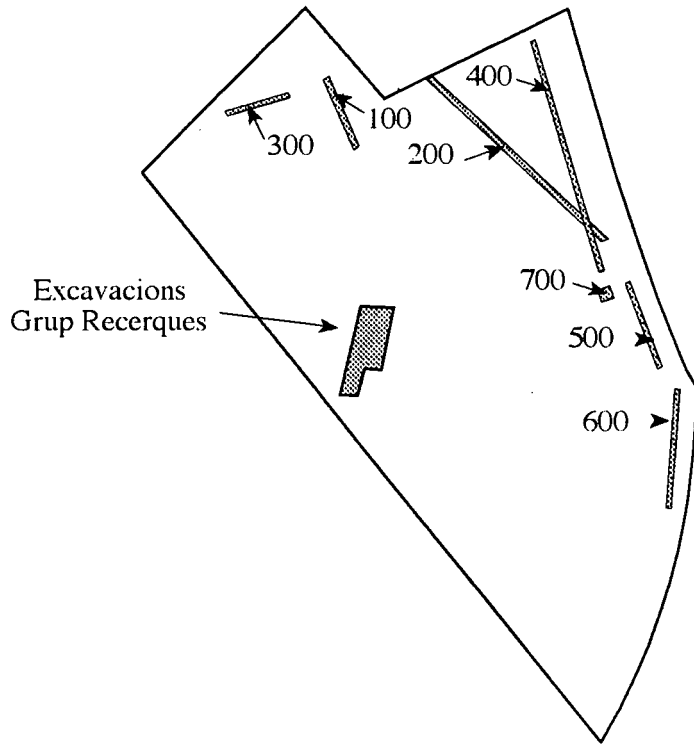



Josep Maria Macias
Director de la intervenció

PLANIMETRIA

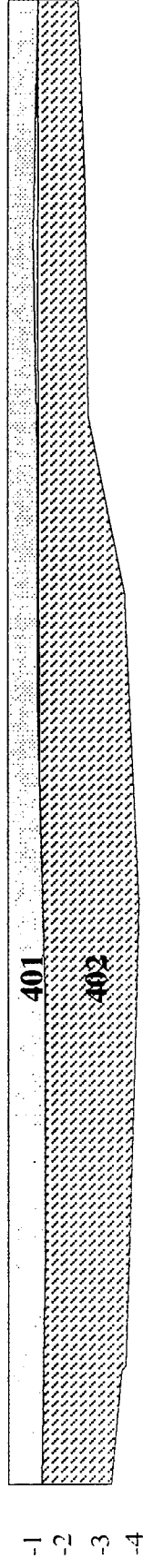


	INTERVENCIÓ	NOM DEL PLÀNOL
	Vila dels Aragalls Vila-seca, Tarragonès	FIGURA 1 Situació parcel·lana

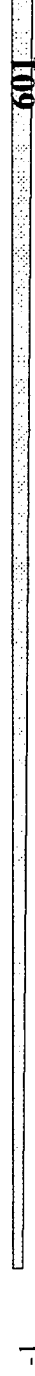


	INTERVENCIÓ	NOM DEL PLÀNOL
	Vil·la dels Aragalls Vila-seca, Tarragonès	FIGURA 2 Situació rases

SONDEIG 400



SONDEIG 600



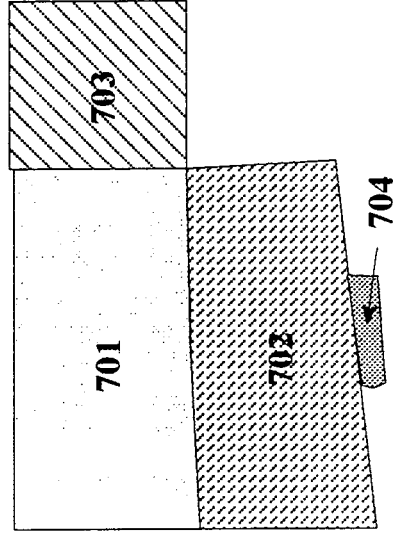
SONDEIG 500



0 10 m 20 m



0



0 1 m



	INTERVENCIÓ	NOM DEL PLÀNOL
	Vila dels Aragalls Vila-seca, Tarragonès	FIGURA 3 Seccions de les rases

INVENTARI ESTRATIGRÀFIC

Inventari Unitats Estratigràfiques.

UE	SONDEIG	INTERPRETACIÓ	DATACIÓ	CRITERI	DIBUIX	COMPOSICIÓ	TEXTURA	COLOR
401	400	Nivell superficial agrícola	1900-1995	Teòric	2 i 3	Terra, matèria orgànica	Solta	Marró fosc
402	400	Nivell de terraplenament natural	Indeterminada		2 i 3	Terra, pedres	Compacta	Marró
501	500	Nivell superficial agrícola	1900-1995	Teòric	2 i 3	Terra, matèria orgànica	Solta	Marró fosc
601	600	Nivell superficial agrícola	1900-1995	Teòric	2 i 3	Terra, matèria orgànica	Solta	Marró fosc
701	700	Nivell superficial agrícola	1900-1996	Teòric	2 i 3	Terra, matèria orgànica	Solta	Marró fosc
702	700	Nivell de terraplenament natural	Indeterminada		2 i 3	Terra, pedres	Compacta	Marró
703	700	Mur/marge de pagès	Indeterminada		2 i 3	Pedra i morter de calç		
704	700	Retall a la roca no determinat	Indeterminada		2 i 3			
705	700	Farciment de 703	Indeterminada		2 i 3	Terra	Compacta	Marró

Inventari Unitats Estratigràfiques.

UE	OBSERVACIÓ	Seqüència física						
		IGUALA	COBREIX	COBERPER	FARCEIX	FARCITPER	TALLA	TALLATPER
401	Nivell remogut per les activitats agrícoles modernes.	501, 601, 701	402					
402	Te diverses capes de terra i restes de roca mare disgregada.	702	Roca	401				
501	Nivell remogut amb restes de roca disgregades.	401, 601, 701	Roca					
601	Nivell remogut amb restes de roca disgregades.	401, 501, 701	Roca					
701	Nivell remogut amb restes de roca disgregades.	401, 501, 601	702					
702	Amb restes de la roca disgregada	402	704/05, roca	703				
703	Hi han tres marges més idèntics fora de la zona afectada.		702					
704	De forma rectangular. 30 cms per 50 cms.			702		705	roca	
705				702	704			

Inventari Unitats Estratigràfiques.

UE	Seqüència física			SELILLIURA					
	RECOLZA	SELIRECOLZ	ESLLIURA						
401									
402									
501									
601									
701			703						
702									
703				701					
704									
705									

INVENTARI FOTOGRÀFIC

Num	Sondeig	UE	Comentari
2			Vista general amb l'inici del retall del col·lector
6	400		Vista general de la rasa 400 un cop acabada
9	700	704	Vista superior un cop buidat el retall
12	500		Vista general de la rasa 500 un cop acabada
14	600		Vista general de la rasa 600 un cop acabada